

けんころ

岐阜県立岐阜病院

平成17年1月1日発行

平成16年度 冬号

ホームページアドレス

<http://www.pref.gifu.jp/gifu-hospital>

発行責任者 清水 勝

編集 県立岐阜病院広報委員会

県立岐阜病院の理念

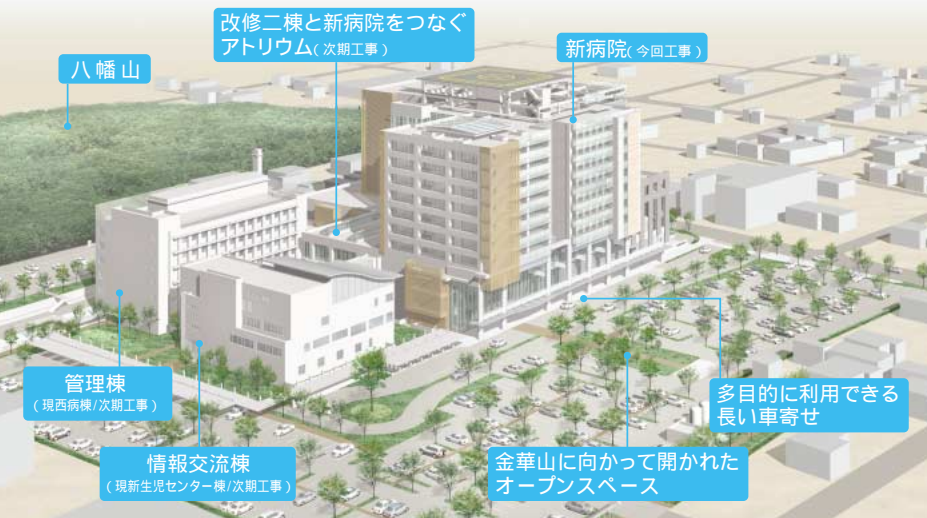
県民に信頼され、患者様の立場に立ったより良い医療を提供するために

1. Humanity(ヒューマニティ)に基づいた医療
2. EBM(Evidence Based Medicine・科学的根拠に基づいた医療)の実践
3. 効率的な病院運営に努めます

患者様の権利

1. 差別されることなく、平等に良質な医療を受ける権利
2. 十分な説明の下に自身の医療を決定する権利
3. 個人のプライバシーを守られる権利

【岐阜県総合医療センター(仮称)完成予想図】



免震装置



建設の状況(平成16年12月)

新年あけましておめでとごいざいます。

県立岐阜病院院長 清水 勝



昨年は例年に
なく多くの台風
の襲来や地震で
各地に被害が発

生しました。特に新潟中越地震では
被害が甚大で、当院も被災者救援に
医療班を派遣しました。早期の復興
を願っております。

昨年1月には岐阜県総合医療セン
ター(仮称)の起工式を行って工事に
着工し、来年秋には新病院が完成す

ることとなっております。県民の皆様
方に「安心で安全な医療」が提供でき
ると胸をふくらませております。ま
た新医師臨床研修制度が始まり、当
院も多くの新医師を受け入れ、病院
に新風がそそがれています。

全国的に医師の不足など問題にな
っております小児救急は、救命救急
センターに小児科専門医を増員し、
365日24時間対応できるようにし
ております。今年も、皆様方の健康
を守る病院でありたいと願っており
ます。

新病院の建設状況

昨年1月に新病院、岐阜県総合医療
センター(仮称)の起工式を行い新病
院の建設工事がスタートして一年が過
ぎました。この間、地下掘削のための
準備工事として、山留杭打ち、オイル
タンクの新設、旧健康管理院棟の南半
分の解体工事を行いながら、5月には
本格的な地下掘削を行い、地下1階地
上10階建の建設工事が始まりまし

た。
7月からは免震階(地階の下階の部
分)の躯体工事、鉄骨建方を施工しま
した。病室や診療室など各部屋の設備
医療機器の設置計画等の詳細な検討
は、地階から順次行い、3階までが終
わりました。

当院は、岐阜県における基幹災害医
療センターに指定されています。新病
院の建物は災害に強いことが求められ
ているため、地震の揺れを上階に伝え
ないよう免震階に98個の免震装置を設
置し、内陸型地震の最大級の「濃尾地
震」、将来、心配されている「東海・東
南海地震」にも耐えうる建物構造とな
っています。

12月上旬では、全体建物の出来形は
20・0%で、地階の鉄骨建方が始まっ
ています。

今年の2月には1階の鉄骨工事、以
後、順次2階、3階と立ち上がり5月
には10階までの鉄骨が姿を現します。

高度救命救急センター等5つの重点
医療を持つ新病院の18年9月完成予定
まで順調に工事が進むよう願うとも
に、患者様には工事に伴う騒音などに
迷惑をおかけしますが、何卒ご理解を
賜りますようお願い申し上げます。

新潟県中越地震被災地における 医療救護活動報告

岐阜県医療救護班 班長
竹内敏視医師(泌尿器科)



新潟県栃尾市内の道路寸断箇所(11月1日)

10月23日新潟県中越地方を襲った震度7の直下型地震は死者36人、負傷者2,374人、避難者84,063人、全壊家屋299棟、半壊405棟、一部損壊5,715棟、道路損壊3,125カ所、がけ崩れ337カ所を発生しました。この地方は7月13日にも局地的豪雨(新潟中部7.13水害)により河川氾濫や土砂崩れなどの水害に見舞われていた地域でした。

今回、新潟県の要請にもとづき新潟県中越地震被災

地における医療救護活動を行いました。医療救護班の班員として消化器内科 岩田圭介医師、薬剤部 新谷俊一薬剤師、看護部 江黒愛看護師、大辻真知子看護師、長谷部光子看護師、事務局 磯部典之主査、佐藤雅樹技術主査、辻和弘主事の9名で、10月31日朝7時に病院関係者による出発式の後、岐阜病院を出発し、同日午後、後方支援の長岡市の立川総合病院および栃尾市役所健康福祉課と現地状況や支援体制を打ち合わせ、11月1日および2日の両日にわたり新潟県栃尾市の医療救護を行いました。有名な山古志村に隣接する半蔵金や栗山沢の山間部6カ所、栃尾市街2カ所の計8ヶ所の避難所や集会所において巡回診療を行った結果、2日間に183名の被災者の診療を行いました。うち65歳以上の高齢者が123名(67.2%)に上り、87名が避難所、8名が車中泊、3名が屋外で就寝されているという状況でした。37.0以上の有熱者は22名(12.3%)、収縮期血圧が150mmHg以上の高血圧を示したのは88名(50%)、とくに180mmHg以上も14名(7.9%)ありました。診断結果は腰痛症・関節症83名(45.4%)、不安神経症・不眠症72名(39.3%)、感冒・咽頭炎・気



岐阜県医療救護班出発式(10月31日)

管支炎52名(28.4%)、そのほか便秘症16名、頭痛16名、腹痛5名、胸内苦悶4名、下腿筋肉痛3名など軽症の方がほとんどでした。越後の名峰・守門岳に抱かれ自然豊かな現地は降雪期には雪積2~3mにもおよぶ豪雪地帯で、今後も長期の避難所生活を余儀なくされ、インフルエンザなどの集団発生も懸念されます。一方、不安や不眠を訴えられる被災者の中には、内服薬服用を勧めても、むしろ余震



栃尾市軽井沢集落開発センター(11月2日)

の際、逃げられないことを危惧して服用を忌避する方もかなりおられました。また避難所での生活に疲労や不安を訴える声が目立ち、いつまで続くかわからない余震活動が続く中、不安な日々を送る

避難者に対する心のケアが待たれています。また高齢者においては地震による恐怖や驚きにより血圧が上昇し、重篤な循環器疾患につながる心配があり、継続的な診療およびケアを要するものと考えられます。従来の備品に加え、今回、持参した携帯電話やパソコン機器は非常に役立ち、現場での連絡や迅速な対応に必須のアイテムであることを実感したものです。今回貴重な経験を与えていただき、多大なバックアップをいただいた病院関係者と、極めて協力的かつ機敏に行動いただいた班員に心から感謝いたします。今後は、この経験を病院関係者へ伝達し、地震に限らず本県での災害時の対応に役立てていきたいと考えます。

最後に、新潟県中越地震被災者の方々の、一日も早い健康回復と地域の復旧をお祈りします。



診察の様子(11月2日)



県立岐阜病院では、皆様方のご意見、ご提案を参考により良い病院運営に努めて参ります。

ご意見

総合病院で午前中から休診はあり得ないと思っていましたが、玄関の休診一覧表を見て日によっては休診料があると知りました。遠くから来られる患者さんはお困りのことと思います。

インターネットなどで、病院の休診日を知らせていただくことはできないでしょうか。

回答

ご提言ありがとうございます。

インターネットの普及に伴い、県立岐阜病院ではホームページは以前からトップページに診療のご案内の中に「診療医師担当曜日別一覧」を掲示していましたが、曜日ごとに「外来休診」や「初診・再診の別」の表示と掲載時点を明記して更新してまいりますのでご参考にしてください。(アドレスはhttp://www.pref.gifu.lg.jp/pref/gifu_hospital/index.html)

なお、従来からの電話による問い合わせもお受けしていますのでご利用ください。(電話番号058・246・1111)

ご意見

小児の入院している西5階病棟の病室でもテレビが見られるようしてほしい。

回答

小児の病室でのテレビ視聴は小児患者さんが夢中になって、ベッドから落ちるなどの事故の危険があるため、病棟内ではテレビを設置しないこととしておりますのでご理解ください。

なお、小児病棟のプレイルームで10月に寄贈された最新の大型プラズマテレビが視聴できますのでご利用ください。



しずいのちしき

風邪薬について

通常、風邪薬として処方されるお薬は、風邪の主な原因となるウイルスをやっつける薬ではなく、咳、熱、鼻づまりなどの症状を和らげる薬です。代表的なものとしては、次のような種類があります。

解熱剤

熱を下げる目的で使用します。飲み薬や坐薬があります。



消炎剤

のどが腫れるなどの炎症を抑える目的で使用します。



抗アレルギー剤

(抗ヒスタミン剤)

風邪で鼻水が止まらないというものアレルギー(防御反応)です。

これを止める目的で使用します。眠気に注意が必要です。



抗生剤

ウイルス感染によって傷んだ粘膜に、のどや鼻に常在していた細菌が取りついて繁殖し、悪さをすることがあるため、これを予防(治療)する目的で使用します。



鎮咳剤(咳止め)

咳を抑えます。



去痰剤(痰切り)

痰を出しやすくします。



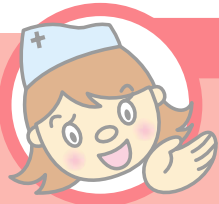
整腸剤(下痢止め)

風邪による下痢や抗生剤使用による下痢を抑えるために使用します。



以上のようなお薬が、症状に合わせて処方されます。あくまで「風邪を治す手助け」でしかない薬であるため、基本的にウイルスに対して体が免疫力を発揮して症状が治るまで安静と休養(十分な睡眠)に心がけましょう。

なお、街の薬局で市販されている風邪薬は、抗生剤を除いたこれらの成分をあらかじめ混ぜて作られています。また、病院で処方される風邪薬は、単味のことが多く、それぞれを服用(使用)する必要があります。用法・用量をきちんと守りましょう。



看護部からのお知らせ

重症集中ケア認定看護師の紹介



救命救急センター集中治療室(ICU)

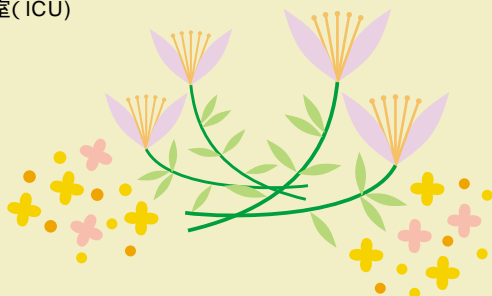
現在救命救急センターに所属し、活動しています。救命救急センターには、救急外来を通じて入院される方や、内科・外科に関わらず全身の治療を必要とする方が入室されます。集中治療といった全身的な治療管理が必要な患者様が少しでも早く回復できるようにお手伝いさせて頂いております。



西病棟2階 広瀬真弓

集中治療では主に人工呼吸器を使用する機会が多くあります。それに伴う肺炎や、絶対安静を余儀なくされることで起こってくる床ずれやエコノミー症候群・抵抗力の低下などから起こる感染などに対し、スタッフで力を合わせ、日々予防を中心とした看護に取り組んでいます。

突然起きた出来事に御家族の方は多くの不安を抱えていらっしゃると思います。できる限り安心して頂けるよう配慮しておりますが、判らないことや心配なことなどありましたら、遠慮なく気軽に御相談下さい。





検査の疑問にお答えします!

【血液検査】



Q. 血液生化学検査(肝臓、腎臓等の機能を知るための検査)の結果が出るまでの時間はどれくらいですか?



A. 採血して、その血液が凝固(固まること)するまで約10~15分待ちます。

凝固したら血液の上澄み液(血清)を取るために遠心分離器という機械に約10~15分かけます。

上澄み液を生化学自動分析装置で測定するのに約10~15分かかります。

という訳で、採血してから測定終了までの所要時間は約30~45分ということになります。

▶生化学自動分析装置



その後、血液凝固測定装置で測定するのに約10~20分かかります。

という訳で、採血してから測定終了までの所要時間は約15~30分ということになります。



Q. 循環器科にかかっています。毎月定期的に「トロンボテスト」を調べていますが、結果が出るまでの時間はどれくらいですか?



A. 「トロンボテスト」は抗凝固剤という血液を固まらなくする薬が入った採血管で採血をします。血液生化学検査のように血液が凝固するまでの時間は必要ありません。

したがって、採血後、遠心分離器という機械に約5~10分かけます。



Q. 腕からの採血のあとに耳からの採血を行うのはなぜですか?



A. 耳からの採血は、「出血時間」といって、血が止まるまでの時間を調べる検査です。したがって、耳から血を採ってそれを使って検査する訳ではありません。



Q. 耳からの採血で血液型も調べているのですか?



A. 以前は耳からの採血で調べていましたが、現在は腕から採血した血液で調べています。

ご 寄 付



◀正面玄関にて岐阜東ロータリークラブの村瀬隆夫会長(中央右)から清水勝院長(中央左)が受領しました。

平成16年10月13日(水)

岐阜東ロータリークラブ様から当院に患者様用車椅子14台 歩行器1台の寄贈がありました。

正面玄関に設置しましたので末永くご利用ください。

編 集 後 記

新年あけましておめでとうございます。

この病院広報誌「けんこう」も4回目のお正月を迎えました。

本号では、昨年10月に発災した新潟県中越地震への当院からの「岐阜県医療救護班」派遣を特集として、本院医師などの現地での経験を掲載しました。また、災害に強い病院として「岐阜県総合医療センター(仮称)」の建設工事の進捗を紹介しています。

紙面では、号数を重ねてきたことから、前回月号から、ページと年度を入れさせていただきます。

皆様の声をお寄せください。本年もよろしくお申し込み申し上げます。

岐阜県立岐阜病院 広報委員会

〒500-8717 岐阜市野一色4丁目6番1号

TEL.058-246-1111 FAX.058-248-3805

Eメールアドレス c22601@pref.gifu.lg.jp

ホームページアドレス <http://www.pref.gifu.jp/gifu-hospital>

こちら 栄養係です!

第13回

【高血圧は、悪化しやすい冬場に要注意!】

日本では、成人の約25%、65歳以上では約50%の人が「高血圧」だといわれています。その高血圧の約95%は本態性高血圧(原因が特定できないもの)であり、生活習慣と深くかかわっています。

「塩分のとりすぎ」「アルコールのとりすぎ」「運動不足」「ストレス」「肥満」などの生活習慣に気をつけましょう!



ストレスをためない

野菜のトマト煮

常備菜という濃い味にしがちですが、薄味にするほうが、他の料理にアレンジしやすく便利です。

材料(2人分×3回分)

なす	2本(160g)
大根・れんこん	各5cm長さ
ねぎ	1本(100g)
トマト水煮缶詰	1缶(400g)
にんにく	1かけ
ローリエ	1枚
顆粒ブイヨン	小さじ1杯
オリーブ油	大さじ1杯

栄養価(1人分)

熱量: 50kcal

塩分: 0.6g

作り方

なす、大根、れんこんは1.5cmのさいの目に切る。鍋にんにくと油を入れて弱火にかけ、香りが立ったらぶつぎりのねぎと野菜を加えて炒める。油がまわったらつぶしたトマト、ブイヨン、ローリエを加え、野菜がやわらかくなって水分が少なくなるまで20分ほど煮る。

冷蔵保存で4~5日もつ

アレンジ: オムレツ

の具、パスタのソース、肉や魚のソテーのソースなどに

写真は2人分1回量



花の都ぎふ運動15周年記念

花フェスタ2005ぎふ

会期: 2005年3月1日(水)~6月12日(日)(104日間)
会場: 花フェスタ記念公園(岐阜県可児市瀬田)



古紙配合率100%再生紙を使用しています



この印刷物は環境にやさしい大豆油インクを使用しています。