

# けんころ

岐阜県立岐阜病院

平成17年4月1日発行

平成17年度 春号

ホームページアドレス

<http://www.pref.gifu.jp/gifu-hospital>

発行責任者 清水 勝

編集 県立岐阜病院広報委員会

## 県立岐阜病院

# 「地域がん診療拠点病院」に指定される。

県立岐阜病院副院長 三澤 恵一



わが国では、がんによる死亡者は年間30万人以上で、3人に1人ががんで亡くなっており、わが国

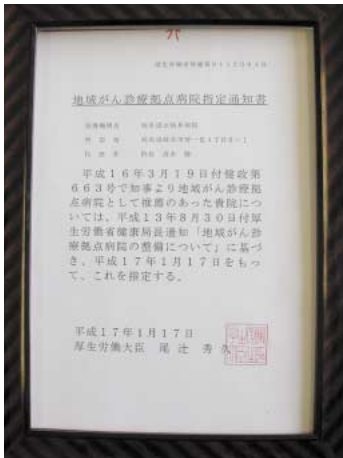
### 県立岐阜病院の理念

県民に信頼され、患者様の立場に立ったより良い医療を提供するために

1. Humanity(ヒューマニティ)に基づいた医療
2. EBM( Evidence Based Medicine・科学的根拠に基づいた医療)の実践
3. 効率的な病院運営に努めます

### 患者様の権利

1. 差別されることなく、平等に良質な医療を受ける権利
2. 十分な説明の下に自身の医療を決定する権利
3. 個人のプライバシーを守られる権利



の重要な健康課題となつていまます。このため厚生労働省は、がん医療に関する地域差を無くし、地域の医療機関と密接に連携し、質の高いがん医療を受けられる医療体制を整えるために、地域性や人口規模から全国を370に分けた2次医療圏に1つ程度の「地域がん診療拠点病院」を指定し、がん診療体制の充実を図る方針を出しました。

これにより各都道府県に医療機関の推薦を求められ、当院は岐阜県知事の推薦により厚生労働大臣から平成17年1月17日付けでがん診療拠点病院に指定されました。

岐阜県では当院の他に、岐阜市市民病院、大垣市市民病院、木沢記念病院、県立多治見病院、高山赤十字病院の5病院が指定されました。

当院では、かねてより5つの重

点医療(救急医療、心臓・脳血管障害の医療、こどもの医療、がんの医療、女性の医療)を掲げており、がんの医療に力を入れておりましたが、これが認められて今回の指定を受けたものと喜んでおります。

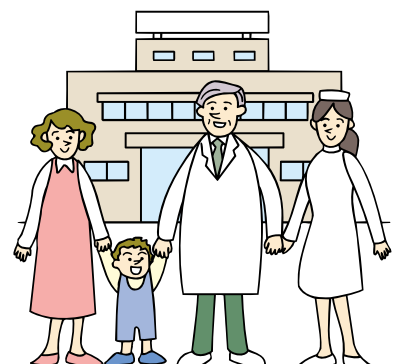
当院のがんの医療については再発例も含めて年間約1500例の入院患者があります。初発例に対する診断、治療は勿論のこと、再発がん、末期がんに対する医療にも積極的に取り組んでおり、院内には緩和医療チーム、外来化学療法室、がん患者の友の会、いちようの会、医療相談室、院内がん登録システムなどを整備しております。また現在、がん看護の専門看護師の養成にも取り組んでおり、18年度には前立腺がんの小線源治療装置の導入も予定されております。なお当院では、がんの基本的な知識や情報をホームページで紹介し、当院で行っているがんの治療方法や生存率なども情報提供しています。

がんは診断、手術、術後の治療、再発した場合のフ



◀CT検査の様子

オローなどその経過も長く全過程を一施設で行うことは困難です。地域の医療機関との緊密な連携こそが患者様の利益に資することであると想っております。今回の指定を機に、当院もより一層地域のがん拠点病院としての役割を果たせるように努めていきたいと思っております。





# アレルギー性鼻炎について

アレルギー性鼻炎に悩まされている人たちは最近、少しずつ増加し、ついこの間まで世の中を騒がせた、スギ花粉症は5人に1人もいわれています。アレルギー性鼻炎はアトピー性皮膚炎や気管支喘息と同じような反応が鼻の粘膜で起きており、基本的な治療方針は同じところもありますが、アレルギー性鼻炎に対しての治療や、予防対策について述べてみます。

アレルギー性鼻炎の治療方法は 医師とのコミュニケーション、抗原の除去と回避、薬物療法、特異的免疫療法、手術療法に分けられます。

医師とのコミュニケーションとは、疾患の説明と治療法についてしっかり時間をかけて話を聞くことです。

抗原の除去と回避とは、スギ花粉症の場合について説明しますと、まず風の強いときや、午後はなるべく外出を控えること。飛散の多いときには窓やドアをあけないこと。マスクやめがねで花粉の侵入を避けること。表面がけばけばしたコートではなく、つるつるしたコートを着て、外出から帰ったら玄関でコートを脱いで、洗顔、うがい、鼻をかむようにします。マスコミやインターネットでの花粉情報に注意することも大切です。

薬物療法とは、2002年に発表された鼻アレルギー診療ガイドラインを参考にして行われます。花粉の飛散開始日早々から症状が出現する患者には少し早めに治療を開始する初期治療を行うと良いといわれています。治療の主体は抗ヒスタミン剤の内

服と局所ステロイド薬です。全身的なステロイド薬の投与（内服など）はなるべく短期間の使用にとどめたほうが良いと思います。春眠をおぼえずといわれるほど、春は眠いのですが、抗ヒスタミン剤でも眠くなる人があります。風邪薬を飲むとすぐに眠くなるような人には眠気の少ない薬を処方していただくと思えます。また妊娠中の女性への使用は慎重に行います。局所の抗アレルギー剤や局所ステロイド剤は比較的安全といわれていますが、専門医や担当の産婦人科医に相談されること

がよいと思います。むしタオルや温熱療法など薬剤を使わない安全な方法もあります。

特異的免疫療法とは、アレルゲンのエキスを低濃度から皮下注射して徐々に濃度を濃くしていく方法です。ハウスダストの減感作療法では40～50%の効果、スギ花粉症では無効～55%という報告があります。

花粉症は薬物療法だけでなくセルフケアも重要です。

### 花粉を避ける 屋内編

室内に入る前に、花粉をよく落とす

コートや帽子は、玄関に

まずうがい、手洗い

できるだけ窓は開けない

洗濯物や布団は外に干さない  
\*外に干したらよく花粉を払う

掃除はこまめに、基本は拭き掃除

### 花粉を避ける 屋外編

外出前には花粉情報をチェック

花粉が多い午後1時～3時、午後5時～7時頃の外出は避ける

眼鏡、マスクは必需品

長い髪は束ねて

服装にも注意

- 帽子はつば広
- 肌の露出は避ける
- 首もスカーフでガード
- つるつとした長めのコート
- 布やスエードの靴は避ける

監修：北里大学医学部耳鼻咽喉科診療教授 八尾和雄先生



耳鼻咽喉科部長  
柳田正巳

手術療法には、主に鼻の閉塞に対する治療として行われます。下鼻甲介トリクロール酢酸塗布療法、レーザー照射療法、下鼻甲介切除術、ビディアン神経切断などがあります。鼻閉の改善度は40～90%と幅がひろいため、今後も追跡調査が必要と思われれます。

## 提案箱 意見箱

県立岐阜病院では、皆様方のご意見、ご提案を参考により良い病院運営に努めて参ります。



「意見」

・暖房が効きすぎているところがある。（平成16年12月）

・暖房が効いていない。（平成17年2月）  
などのご意見が寄せられました。



「回答」

外来では朝7時から暖房運転を行っています。が、来院される方、入院患者様の服装や状態、院内の場所によって暖房の感じ方や、出入口の開閉により暖房温度が異なりますので、お気づきになりましたらお気軽にスタッフへお知らせください。





# アレルギーのちしき 花粉症

今年は、花粉症の症状の重症化やいままでも未症状であった方が、新たに花粉症を発症されることも危惧されています。今回は対症療法についてご紹介します。

## 花粉症とは、スギなどの花粉が原因で起こるアレルギー症状をいいます。

(症状：くしゃみ、鼻水、鼻づまり、目のかゆみなど)

## 花粉症の薬(対症療法)について

### (1) 内服薬(飲み薬)

体内で起こっているアレルギー反応(くしゃみ、鼻水、目のかゆみなど)を抑えます。症状が改善してもすぐに薬を中止せず、花粉の飛散時期は継続して使用しましょう。

副作用として眠気を起こすことがあります。最近では眠気の少ない薬がでています。また1日1回で効果が持続する薬、水なしで服用できる薬などもあります。

### (2) 点鼻薬(鼻用噴霧器)

鼻粘膜に薬液を直接噴霧することで、鼻水や鼻づまりの症状をより早くとめることができます。血管収縮作用のある薬剤や抗ヒスタミン作用のある薬剤などが含まれていて、鼻粘膜の充血やはれなどを抑えます。なお、血管収縮薬は使いすぎると血管が薬剤に反応しなくなり鼻閉がひどくなることもあるため使いすぎには注意が必要です。また、点鼻薬には、眠気の副作用はほとんどありません。

### (3) 点眼薬

目に直接薬液を入れることで、目のかゆみや充血などの症状を和らげます。

血管収縮作用のある薬剤や抗ヒスタミン作用のある薬剤などの点眼液があり、市販の目薬は、数種類の成分があらかじめ混合されています。

点眼薬も点鼻薬と同様に眠気の副作用はほとんどありません。

なお、点眼時は以下の点に気をつけてください。

- ・点眼薬の先端を目やまつげにつけないようにしましょう。
- ・点眼後は1分程度軽く目を閉じるようにしましょう。



薬の選択の際は  
医師や薬剤師にご相談下さい



看護部からのお知らせ

## 感染管理認定看護師の紹介



医療安全部  
菱田好恵

感染管理認定看護師

私は、平成14年に「感染管理認定看護師」の認定を受けました。現在は、医療安全部に所属し、感染対策活動を行っています。

最近、新聞やテレビ等で「院内感染」という言葉を耳にする方も多いと思います。院内感染とは、病院内で発生した感染のことをいいます。「感染」という目に見えないものを予防していくためには、患者様を守り職員にも働きかけて「感染」の危険を察知していく必要があります。

具体的には、感染防止委員会の

メンバーと共に院内を巡視して、「職員が正しいタイミングで正しく手洗いができているか」「手袋・エプロン・マスク等が正しく使用できているか」などをチェックして啓蒙・教育しています。

感染対策は医療従事者だけでなく実践するのではなく、患者様に充分説明し、理解と協力を得て、患者様・面会者・医療従事者の安全を守る必要があります。そのためにも、今後患者様や御家族の方などからの感染予防についての質問やインフルエンザ、MRSA等、感染症に関するケアの方法についても相談にのっていきたくと思っています。

これからも県立岐阜病院が患者様に安心して頂ける病院であるために貢献できるよう努力したいと思っています。



人が好き、笑顔が好き、看護が好き。

### 岐阜県立 助産師 採用

2006年(平成18年)秋 岐阜県総合医療センター(仮称)開院予定  
 応募資格 助産師・看護師の免許を有する者又は実務経験のある者  
 受付期間 平成17年6月6日(月)～6月24日(金) (予定)  
 試験日 平成17年7月下旬(予定)



岐阜県立岐阜病院 管理課  
 〒500-8717 岐阜市野一色4-6-1  
 電話 059-248-1111(内線223) FAX 059-248-3805  
 E-mail c22601@pref.gifu.lg.jp  
 ホームページ http://www.pref.gifu.lg.jp/pref/gifu\_hospital/index.html



## おからの洋風煮物

材料(2人分)

エネルギー: 205Kcal	塩分: 1.0g		
生おから	100g	サラダ油	大さじ1
ベーコンの薄切り	2枚(30g)	a: 湯	1/2カップ
玉ねぎ	1/4個(50g)	鶏ガラ顆粒だし	少量
グリーンアスパラガス	2本(60g)	しょうゆ	小さじ1
生椎茸	小2~3枚(40g)	b: 粉チーズ	小さじ2 小しょう 少量

今回はカルシウムの豊富なおからを使った料理を紹介します。定番の五目煮を洋風にアレンジしたものです。

### 作り方

ベーコンは細く切り、玉ねぎはあらみじんに切る。アスパラは斜め5ミリ幅に切る。椎茸は石づきを除き、軸のほうから4つに裂く。油で を1分炒め、 を加えてさらに1分ほど炒め、おからを加えて炒め合わせ、aを加えて全体を混ぜて煮る。しっとりとなったらbを加えてざっと混ぜ、火を消す。



## 「案内看板」と「花壇」の設置について



案内看板 平成17年2月14日設置

地域に開かれた病院づくりを目指している県立岐阜病院では、患者様等への一層のサービス向上を図るため、このたび岐阜県産間伐材(加子母村ヒノキ間伐材)を使用した「案内看板」を正面玄関東側に設置しました。

この案内看板には、来院または入院されている患者様等のために、緑豊かで、学園地区でもあり、環境に恵まれた病院周辺の自然や施設(八幡山、野一色公園など)を絵地図で紹介しています。また、平成18年秋に竣工する「岐阜県総合医療センター(仮称)」についても紹介し、地域医療の中核病院を担っている当院の新しい姿を紹介しています。

なお、北正門両側には同じく岐阜県産間伐材を使用した花壇を設置し、患者様等に四季折々の花々を楽しんでいただくこととしております。



花壇 平成17年2月28日設置

## 編集後記

春は桜の開花、入学、クラス替え、転勤転居など花や新しい人との出会いの季節です。

今号で特集しました「花粉症」はマスクとの出会い、病院では院内感染予防にマスク。風邪の人もマスク、マスクの人の笑顔がみられないのが残念ですが、花粉症の時期を過ぎれば、またすてきな笑顔に出会えることでしょう。

今後の紙面づくりに皆様の声をお寄せください。お待ちしております。

### 岐阜県立岐阜病院 広報委員会

〒500-8717 岐阜市野一色4丁目6番1号

TEL.058-246-1111 FAX.058-248-3805

Eメールアドレス c22601@pref.gifu.lg.jp

ホームページアドレス http://www.pref.gifu.jp/gifu-hospital



花の都ぎふ運動15周年記念

花フェスタ2005ぎふ

会期: 2005年3月1日@-6月12日@ (104日間)  
会場: 花フェスタ記念公園(岐阜県可児市瀬田)



古紙配合率100%再生紙を使用しています



この印刷物は環境にやさしい大豆油インクを使用しています。

じぶんから

## 栄養係です!

### 【長寿で骨粗しょう症?】

骨粗しょう症は骨がもろくなり、骨折しやすくなる病気です。加齢と共に患者数は増加し、全国で患者数は1000万人を上回るといわれています。女性は、男性に比べて若い年代で骨粗しょう症になりやすく、70歳代くらいで半数以上はなっていると考えられます。一方、男性は80歳代後半で約半数と考えられます。特に大腿骨を骨折すると、「寝たきり」になりやすいので注意が必要です。

### 【食事+運動=丈夫な骨づくり!】

カルシウムの多い食品(乳製品、大豆製品など)を毎日取り入れましょう。運動により、骨は刺激され骨密度は高くなります。



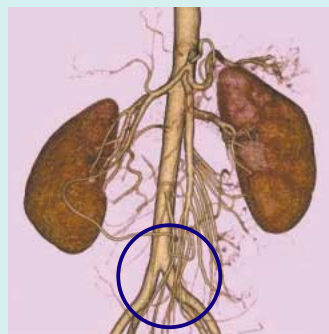
## 検査の疑問に【中央放射線部】お答えします!

### 【ここまでできるCT検査(3D-CT)】

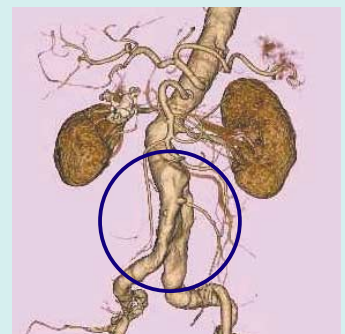
CT検査は皆様よくご存知でしょうが、人体の輪切り像をコンピュータ処理により作るものです。ここ数年、技術が格段に進歩して撮影時間が短くなりました。

3D-CT画像とは単純な輪切りではなく、コンピュータによるポリウム・レンダリング処理によって、立体的でカラーにした画像のことです。

下図は腹部の大動脈を撮影した画像です。(左右にあるのが「腎臓」です。)



正常例できれいな血管



血管が蛇行して分岐部に動脈瘤がある症例

このように、血管内を造影剤が濃い状態でタイミングよく撮影することにより、体中の血管を今までの血管造影を行うことなく診ることができるとともに、脳血管の動脈瘤の診断に非常に優れた検査になります。

現在、当院では予約CT・救命センターCTどちらでも、ほぼ同等の検査を行うことができます。今後は、ますます3D-CT画像のニーズが増えてくることと思いますが、最良の画像が提供できるよう努力してまいります。

~1ページに「CT検査の様子」を掲載しています。~