

けんころ

岐阜県立岐阜病院

平成18年7月1日発行
 平成18年度 夏号
 ホームページアドレス
http://www.pref.gifu.lg.jp/pref/gifu_hospital/
 発行責任者 清水 勝
 編集 県立岐阜病院広報委員会

平成18年11月6日から 県立岐阜病院は「岐阜県総合医療センター」になります。

県立岐阜病院長 清水 勝

岐阜県立岐阜病院から「岐阜県総合医療センター」へ

平成18年3月の県議会において岐阜県病院事業の設置等に関する条例の一部改正により、病院の名称は「岐阜県総合医療センター」とする。診療科では、「精神科」と「形成外科」の2科を新設し28科とする。病床は、35床増設し現在の一般病床555床が590床とする。

県立岐阜病院の理念

- 県民に信頼され、患者様の立場に立ったより良い医療を提供するために
1. Humanity(ヒューマニティ)に基づいた医療
 2. EBM(Evidence Based Medicine・科学的根拠に基づいた医療)の実践
 3. 効率的な病院運営に努めます

患者様の権利

1. 差別されることなく、平等に良質な医療を受ける権利
2. 十分な説明の下に自身の医療を決定する権利
3. 個人のプライバシーを守られる権利



建設中の岐阜県総合医療センター 平成18年6月26日撮影

病院機能	名称
重点医療	救命救急医療 救命救急センター
	心臓血管疾患医療 心臓血管センター
	周産期医療 母とこども医療センター
	がん医療 がん治療センター
	女性治療 女性医療センター
重点機能	災害医療 基幹災害医療センター

これにより、昭和28年(1953年)7月に国立岐阜病院から岐阜県に移管され「岐阜県立岐阜病院」として開院し、以来53年間に

いずれも本年11月6日から施行することとなりました。さらに、病院機能として重点医療のそれぞれを「救命救急センター」、「心臓血管センター」、「母とこども医療センター」、「がん治療センター」、「女性医療センター」と名称を決定し、現在の「基幹災害医療センター」を含めて各センターとして位置付け、新しい体制で診療にあたっております。

現在の岐阜県立岐阜病院は、救命救急センター、新生児センターを併設し岐阜県を代表する基幹病院の一つで、基幹災害センター、エイズ拠点病院にも指定され、移植医療を除くほぼ全ての急性期疾患を対象とし、県民の皆様、患者の皆様、「安全で良質な医療の提供」に努めています。この残り少ない「岐阜県立岐阜病院」での診療では施設設備が老朽狭隘であつても全力を尽くすとともに、「岐阜県総合医療センター」での患者様への診療に万全を期すべく職員一同取り組んでまいります。この変更などの変更にともにご理解をお願いします。

さらに、病院機能として重点医療のそれぞれを「救命救急センター」、「心臓血管センター」、「母とこども医療センター」、「がん治療センター」、「女性医療センター」と名称を決定し、現在の「基幹災害医療センター」を含めて各センターとして位置付け、新しい体制で診療にあたっております。

これにより、昭和28年(1953年)7月に国立岐阜病院から岐阜県に移管され「岐阜県立岐阜病院」として開院し、以来53年間に

わたり県民の皆様が親しまれてきました。また、県民の皆様が求められる新たな病院としてスタートすることとなりました。

現在の岐阜県立岐阜病院は、救命救急センター、新生児センターを併設し岐阜県を代表する基幹病院の一つで、基幹災害センター、エイズ拠点病院にも指定され、移植医療を除くほぼ全ての急性期疾患を対象とし、県民の皆様、患者の皆様、「安全で良質な医療の提供」に努めています。この残り少ない「岐阜県立岐阜病院」での診療では施設設備が老朽狭隘であつても全力を尽くすとともに、「岐阜県総合医療センター」での患者様への診療に万全を期すべく職員一同取り組んでまいります。この変更などの変更にともにご理解をお願いします。

県立岐阜病院の外観推移



【昭和28年7月 国立岐阜病院が岐阜県に移管「岐阜県立岐阜病院」開院】(昭和29年撮影、病床130床)



【昭和34年6月 診療本館改築】(昭和37年撮影、病床340床)



【昭和47年8月第1病棟(現東病棟)完成、昭和49年6月外来棟完成】(昭和56年撮影、病床370床)



【昭和58年9月救命救急センター(西病棟)完成、昭和63年3月新生児センター棟完成】(平成7年撮影、病床522床)

消化器科紹介

消化器科部長
杉原潤一

消化器科とは

消化器というのは、食道からはじまり胃、十二指腸、小腸、大腸にいたるいわゆる消化管と肝臓、膵臓、胆嚢、胆道（総胆管）などの臓器を指しています。潰瘍、炎症や癌を代表とする腫瘍などの病気が多く、体の中でも最も病気にかかりやすい領域の一つと言えます。当院の消化器科では、これら多くの消化器病の診断と内科的な治療を行っています。

消化器科の診療内容と特色

消化管の病気の代表的なものは潰瘍、炎症、癌をはじめとする腫瘍です。消化管の検査と治療は内視鏡が主役で、上部消化管内視鏡（食道、胃、十二指腸）と下部消化管内視鏡（大腸）は原則として毎日行っています。場合によっては超音波内視鏡（先端に超音波発生装置が付いた内視鏡）も用いて病気を正確に診断し、薬物による治療とともに、食道静脈瘤の治療（結さつ、硬化療法）、病気で狭くなった食道や十二指腸の拡張、出血している潰瘍に対する止血、胃や大腸ポリープの切除、早期の胃癌や大腸癌の切除（癌粘膜の切除や切開剥離）など、内視鏡を使った内科的治療を積極的に行っています。

肝臓病の代表的なものは肝炎と肝臓癌です。肝炎に対しては肝生検（肝臓の組織検査）により正確に診断し、現在最も多いC型肝炎には週1回の注射ですむペグインターフェロンやペグインターフェロンとリバビリンの併用治療を、またB型肝炎にはインターフェロンだけでなく内服の抗ウイルス剤による治療を導入しており、その治療成績はかなり改善してきています。肝臓癌は早期発見・早期治療が大事で、造影も併用した超音波、CT、MRIなどの最新の画像診断に加えて腹部血管造影検査により正確に診断し、ラジオ波を発生する特殊な針を用いた腫瘍の焼灼療法、血管カテーテルを用いた肝動脈の塞栓療法や、肝動脈から持続的に薬を注入する化学療法を中心に治療しています。



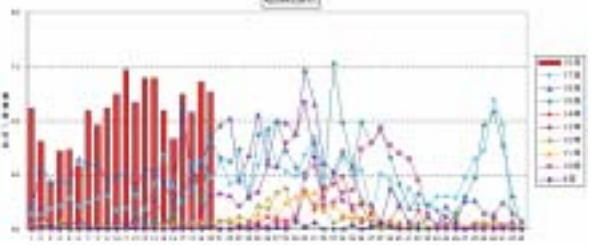
消化器科スタッフ

胆嚢、総胆管、膵臓の病気の代表的なものは結石、炎症、癌などです。超音波、CT、MRI（MRCP）などの最新の画像診断に加えて、必要であれば内視鏡を用いて膵管と胆管を造影したり、超音波内視鏡検査を行い、さらには超音波内視鏡で見ながら針で腫瘍の生検をして正確な組織的診断もめざしています。総胆管結石は、外科で手術せず内視鏡的に除去することができますし、病気で狭くなった胆管や膵管に対して内視鏡的にチューブ（ステント）を挿入し、黄疸や膵炎が起こることを防ぐことも可能です。急性膵炎に対する薬物の動脈内注入治療や、膵臓に対する化学療法なども積極的にを行っています。消化器の病気はもちろん外科手術が必要なことも多く、当院の外科とはいつも密に連絡を取り合っており、もしおなかに異常を感じたら、できるだけ早く気軽に、当院の消化器科を受診してみてください。

プール熱（アデノウイルス感染症）について

耳鼻咽喉科部長 柳田 正巳

全国的にプール熱（アデノウイルス感染症）が流行しています。岐阜県内でも県下53医療機関からの集計では過去10年のうちでもっとも最多のペースになっていきます。プール熱は咽頭結膜熱ともいい、アデノウイルス（47種類が同定されている）が原因で、眼の充血と目の痛み、発熱が主な症状で、首のリンパ節の腫脹もみられます。5日前後の潜伏期間で、小児に多くみられますが、大人でも感染することがあります。体調やウイルスの種類によって、眼の症状だけやのどの痛みと発熱が主体のときがあり、受診する科が小児科や眼科や耳鼻科であったりします。通常は数日で回復しますが、心臓病などの重い合併症や他の基礎疾患を持っている場合に肺炎などに進行することがあるので注意が必要です。予防は飛沫感染対策で、うがいと手洗い、それにタオルを共有しないことが重要です。本院に受診され、この病気が疑われた場合、のどのぬぐい液を検査し15分ほど結果があるので診断が確定します。このウイルスに効果的なくすりはないので、対症的に解熱剤を処方します。すでに副鼻腔炎や中耳炎に罹患しているときは抗生剤の処方も追加することがあります。学校保健法で主要な症状がきえても2日間は出席停止となっているので、自宅で安静にしてほかの人のうつらないように注意してください。



岐阜県健康福祉部保健医療課の資料より

岐阜県立岐阜病院 看護師緊急募集

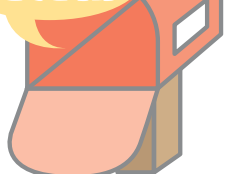


新しい病院で
私達と一緒に
働きましょう

総合案内または看護師にお声をかけてください。
詳細は看護部でご説明いたします。

岐阜県立岐阜病院長
副院長兼看護部長

提案箱 意見箱



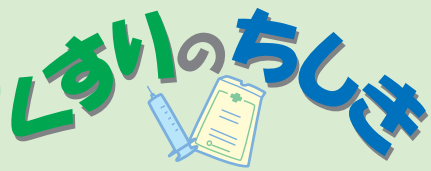
県立岐阜病院では、皆様方のご意見、ご提案を参考により良い病院運営に努めて参ります。

「意見」
新病院になってからも「医療なんでも相談室」は是非残してください。とても心強く利用しています。

「回答」
新病院でも設置します。利用者の期待に添えるよう一層の充実を心がけます。

「提案」
診療申込みは朝大変です。受付のポルペンを増やしてください。また受付の時に記入する月日がすぐに分かるようにしてほしい。

「回答」
ご不便をおかけし申し訳ありませんでした。早速ポルペンを追加設置しました。また、受付記入台の上に「月日曜日表示付きの時計」を設置しましたのでご利用ください。



医薬品と健康食品について

～健康食品を中心に～

今回は、「医薬品」と「健康食品」の違い、「健康食品とは」についてお話しします。

「医薬品」と「健康食品」の違い

医薬品は、病気の診断、治療または予防に使用されるもので、薬事法に基づき、品質、有効性、安全性などが評価され、効能・効果が決められています。一方、「健康食品」は、あくまでも食品で、消費者が健康に良いと積極的な効果を期待して摂取する医薬品以外の食品を指しています。

「健康食品」とは

健康食品には、実際に「健康の保持増進効果」があるかどうか確認されているものもあれば、そうでないものもあります。このうち、国がその「健康の保持増進効果」を確認したものが「保健機能食品」です。

保健機能食品：保健機能食品制度に基づき、

消費者が自らの判断で食品の選択ができることを目的に、一定の規格基準、表示基準などが定められています。

医薬品 (医薬部外品を含む)	保健機能食品		一般食品 (いわゆる健康食品を含む)
	栄養機能食品 (規格基準型)	特定保健用食品 (個別評価型)	
		規格基準型 (疾病リスク低減表示を含む)	個別審査許可型 (疾病リスク低減表示を含む)
			条件付き特定保健用食品

(1)保健機能食品には「特定保健用食品」と「栄養機能食品」があります。

特定保健用食品：

健康が気になる人や普通の食生活のバランスが乱れがちな人の健康の保持・増進を目的とした食品

(例)おなかの調子を整える食品

(成分：オリゴ糖など類)

血糖値が気になる方に適する食品

(成分：グアバ葉ポリフェノールなど)

栄養機能食品：

高齢化、食生活の乱れ等により、不

足しがちな栄養成分の補給などを目的とした食品です。現在、栄養機能食品の成分は、17種類(ミネラル5種類、ビタミン12種類)があり、当該食品から1日あたりに摂取する事となる栄養成分の量について一定の基準に適合した食品です。

(例)鉄：赤血球を作るのに必要な栄養素です。

ビタミンB₁：炭水化物からのエネルギー産生と皮膚と粘膜の健康維持を助ける栄養素です。



このマークが目印

(2)その他の「いわゆる健康食品」には、「健康補助食品」「栄養補助食品」「栄養強化食品」「栄養調整食品」「健康飲料」「サプリメント」といったものがありますが、これらは、国がその効果を確認したものではありません。



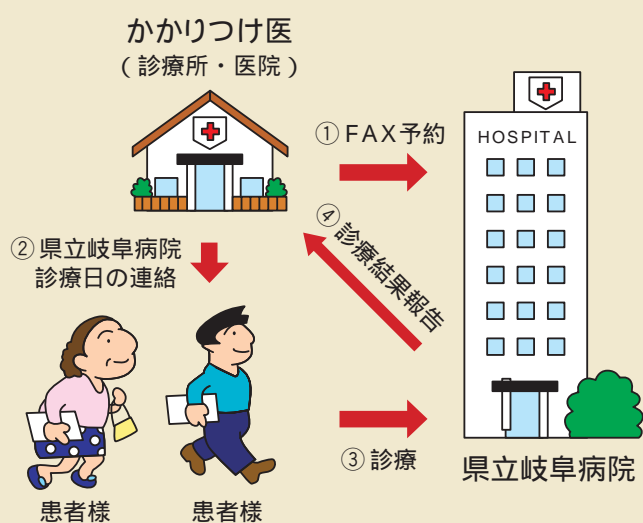
病診連携部からのお知らせ

かかりつけ医をおもちですか

病診連携部看護師長

中村年子

診療・検査の予約



二かかりつけ医との共同診療
すべての診療科で、開放型病床を行っています。

初めて当院を受診される場合、地域の医院や診療所の紹介状を持って来院してください。その際には事前に、かかりつけ医を通してファックス予約を行っていただきますと、待ち時間を短縮することができます。

当院では、皆様のかかりつけ医(医院・診療所)と連絡を密にして、皆様の健康保持・疾患の早期発見・治療・慢性疾患の適切なコントロールが図れるよう病診連携部が橋渡しをしております。

一 診療・検査の予約

登録医の病院訪問(共同診療)



今後も利用しやすいシステムにしていくことで、皆様の療養が快適になるようお手伝いをしていきたいと考えています。

なお、病診連携システムの利用については、当院病診連携部または、かかりつけ医の先生にご相談ください。



病診連携部スタッフ

野菜の食物繊維で余分な中性脂肪を排出しましょう。
忙しい朝にもさっとできるおかずを2品紹介します。

カレードレッシングサラダ

材料(2人分) 1人分栄養量 エネルギー:74Kcal 塩分:0.7g
きゅうり 2本(200g) カッテージチーズ 大さじ4
カレードレッシング: カレー粉 小さじ1/5、サラダ油 小さじ2、酢 小さじ1/2、
塩 小さじ1/6、こしょう 少々

作り方

きゅうりは一口大の乱切りにする。
ボールにカレードレッシングの材料を入れて混ぜ
合わせ、カッテージチーズを加えて混ぜる。



ちりめんじゃこあえ

材料(2人分) 1人分栄養量 エネルギー:50Kcal 塩分:1.3g
キャベツ 2枚(100g) 水菜 40g 塩 小さじ1/4
a(混ぜる)<ちりめんじゃこ 大さじ3、ごま油 小さじ1>

作り方

キャベツは短冊切りにし、水菜は3cm長さに切る。
合わせて塩をふり混ぜ、しばらくおく。
aを耐熱皿に入れてラップをかけ、電子レンジ
(600w)で40秒加熱する。
をもんで水気を絞り、と混ぜ合わせる。



食事を中心とする生活習慣と
の関わりが深いので、「食べる
こと」「体を動かすこと」を
見直してみましょう。



【中性脂肪値を気にしましょう】
動脈硬化というとコレステロールとでてきますが、過剰な中性脂肪も原因とな
ります。
中性脂肪は脂肪そのものだけでなく、アルコールや砂糖、果糖の多い果物など
の摂りすぎによっても増えます。通常は自覚症状はありませんので、要注意です。
日本動脈硬化学会の診断基準 中性脂肪(トリグリセリド)150mg/dl以上

栄養管理担当です！

第19回

ボランティア意見交換会を開催しました。

～あなたも病院ボランティアに参加してみませんか～



県立岐阜病院では、「院内案
内補助」や、「患者様への癒し
として写真・ちぎり絵などの掲
示」をボランティアとして活動
していただいています。さる5
月18日に、10名のボランティ

アの方にお集まりいただき、ガヤガヤ会議形式でボランティアとしての
やり甲斐やご苦労、病院への提言などのご意見をいただき、今後のボラ
ンティア募集と新病院での活動を検討しました。



長森東ちぎり絵クラブ作品

岐阜県総合医療センターでは、病院も広くなり診療
科・病室も増えます。「患者様の診療科や病棟への案
内」、「診療申込み記入のお手伝い」、「車椅子の整頓」な
どボランティアとして活動していただける方をたくさ
ん募集します。ご興味のある方は事務局総務課又は総
合案内担当にご連絡ください。

問い合わせ先: 総務課管理調整担当
電話 058-246-1111 / 内線 297

検査の疑問に【中央放射線部】 お答えします!

【マンモグラフィって何?】

Q1 マンモグラフィって何?

専用の撮影装置を使用し、乳腺・乳房をX線撮影することです。

Q2 どうやって撮影するの?

乳房を挟みながら圧迫して撮影します。
左右の写真を比較して診断するため、ほとんどの場合両側の乳房を撮影します。
片側の乳房で2枚(上下方向、左右方向)計4枚撮影になります。
着替え等を含めて約20分で終わります。

Q3 どうして圧迫しなければならないの?

圧迫すると乳房の厚みが薄くなります。薄くなるほど少ないX線で撮影できま
す。乳房の厚みが1cm薄くなると、半分のX線で撮影できます。
乳腺(乳房の中にある重要な観察部位)が鮮やかに写し出されるため、小さな
病変を見つけやすくなります。
撮影中に動かないよう、固定することができます。
このような利点がありますので、可能な範囲で頑張ってみてください。あまりにも痛
い場合には、撮影している技師にその旨を伝えて下さい。押さえ方を少々変えて
みたり、弱い圧迫で止めたり、工夫しながら撮影します。

Q4 どうしてマンモグラフィが必要な?

触っても判らないような早期の小さな乳がんはも
ちろん、しこりを作らない乳がんを白い影や非常
に細かい石灰化の影として見つけるためです。
その他にも、繊維腺腫やう胞等の良性的病変も
見つかります。



当院においては、乳腺外来にてマンモ
グラフィを行っています。

左の写真: 右の乳房を横から撮影
右の写真: 左の乳房を横から撮影
下の写真: 石灰化の拡大写真

“初めてなので、何をされるか不安...”

“市町村の検診で受けたが、意味も分らず乳房を挟まれて痛かった...”

そんな声を多く聞きます。

検査の目的、内容を理解していただき、患者様の不安を少しでも軽減できるよう、よくあ
る質問に回答しました。

当院では必ず女性の診療放射線技師によって撮影しておりますので、その他疑問がありま
したら、どうぞお気軽にご相談ください。

「ふれあい看護体験」を開催しました。

(平成18年5月12日)



5月12日の看護の日にちなみ、県
立岐阜病院では、中学生や高校生
を対象に、看護の体験を通して、医
療や看護への理解を深めてもらう
ため「ふれあい看護体験」を実施しています。この催しは、平成3年に厚生
省が「看護の日」を制定したことから、当院では毎年開催し今年で16回目
となりました。今年は男子3名を含む高校生28名の参加で、救急蘇生の見
学、血圧測定・車椅子体験のほか入院患者様とのお話や足浴、洗髪、車椅子
での散歩、小児との遊び、新生児の沐浴・オムツ交換・授乳などのケアを
通して、看護師としての体験をしていただき、誰の心の中にもある「看護
の心」をしっかりと感じる事ができたようでした。一人でも多く看護の
道に進み、この県立岐阜病院で共に仕事ができることを願っています。

編集

岐阜県立岐阜病院 広報委員会

〒500-8717 岐阜市野一色4丁目6番1号

TEL.058-246-1111 FAX.058-248-3805

Eメールアドレス c22601@pref.gifu.lg.jp

ホームページアドレス http://www.pref.gifu.lg.jp/pref/gifu_hospital/